

BRUKSANVISNING



Bjelkeklemme
BC/BK
Kapasitet: 1t-10t



TM PR
LYD | LYS | SCENE

NB: Eier og bruker må lese og forstå denne bruksanvisningen før bruk av bjelkeklemmen

TAKK FOR AT DU HAR VALGT ELLER® BC/BK BJELKEKLEMME

I Generelle egenskaper

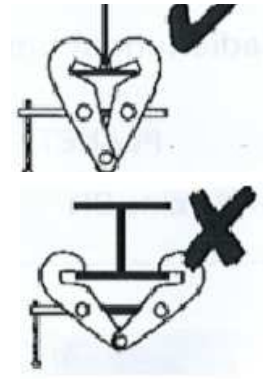
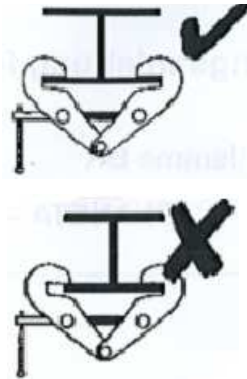
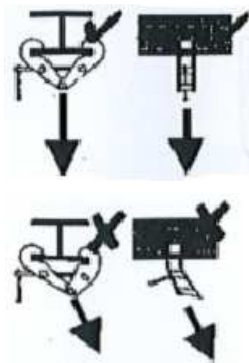
ELLER® bjelkeklemme BC/BK brukes som midlertidig ankerpunkt/opphengspunkt

II Viktige anvisninger

1. Brukeren må lese bruksanvisningen nøye før bruk
2. Operatøren må få riktig opplæring i bjelkeklemmen
3. La ikke bjelkeklemmen være ubevoktet under last
4. Ikke overskrid løftekapasiteten som er angitt på navneskiltet
5. Lasten må henge i senteret av opphenget (suspension bar). Sidekraft, trekraft i sideretning er forbudt fordi det skader sideplatene. Løft alltid, senk eller trekk i rett linje mellom opphengspunktet og lastens festepunkt.
6. Ikke frakt personer med bjelkeklemmen. Folk må heller ikke gå under opphengt last
7. Operatøren må plassere klemmen slik at den kan betjenes uten at klemmen, løftestroppene eller lasten utgjør en fare for ham selv eller andre
8. Bjelkeklemmen må inspiseres, visuelt og funksjonelt en gang i året av en teknisk ekspert. Eieren er ansvarlig i tilfelle skader, og må levere prøvesertifikat.
9. Sjekk bjelkeklemmen for skader, ytre defekter, deformeringer eller overfladiske sprekker, og korrosjonsmerker før bruk, og fjern feilene.
10. Stopp omgående å bruke klemmen, dersom det oppdages feil.
11. Reparasjoner på ELLER® bjelkeklemme må bare utføres av produsenten eller et skolert verksted som bruker ELLER® reservedeler
12. Sjekk lastbærende konstruksjoner, lastsikringsenheter, fester og tverrbjelker
13. Ved manglende etterfølgelse av instruksjonene, feil bruk og korrosjon som følge av manglende beskyttelse eller endringer av produktet uten tillatelse, bortfaller garantien.
14. Risiko for korrosjon ved kontinuerlig kontakt med ugunstige klimatiske forhold som for eksempel høy fuktighet eller skadelige miljømessige påvirkninger som for eksempel omgivelser med syredamp, korrosive gasser eller høy støvkonsentrasjon forårsaker tidlig slitasje. Det utløser ikke krav under garantien.

III Sikkerhetsinstruksjoner

1. OVERSKRID IKKE fastsatt løftekapasitet
2. IKKE TILLAT personer å gå under opphengt last
3. ALDRI frakt personer med bjelkeklemmen
4. ALDRI påfør sidekraft på klemmen
5. ALDRI arbeid med skadet bjelkeklemme
6. ALDRI kast bjelkeklemmen, eller la den falle fra stor høyde
7. ALDRI sveis på bjelkeklemmen eller foreta andre endringer på den
8. ALDRI forleng hendelen/skaftet
9. ALDRI bruk bjelkeklemmen i potensielt eksplosive områder
10. ALDRI bruk bjelkeklemmen i ekstremt fuktige områder
11. ALDRI fjern advarseletiketten
12. ALDRI bruk bjelkeklemmen som en oppspenningsklemme
13. ALDRI vri spindelen/hendelen når klemmen har last



IV Monteringsinstruksjon før igangsetting

A Før igangsetting

1. Før første igangsetting må en teknisk ekspert gjennomføre en inspeksjon. Inspeksjonen er visuell og funksjonell og skal fastslå at klemmen er i trygg forfatning og at de feil som finnes kan rettes før bruk.
2. Bjelkeklemmen kan brukes i omgivelsestemperaturer mellom -10C og +40C. For ekstreme temperaturer utenfor dette området, kontakt først produsent.

B Inspeksjon før hver bruk

1. Inspiser bjelkeklemmen og alle lastbærende konstruksjoner for synlige defekter hver gang før du starter arbeidet
2. Inspiser bjelkeklemmen og sjekk for ytre defekter, deformasjoner, overfladiske sprekker og korrosjonsmerker .
3. Bjelkeklemmekjevne må gripe fullstendig rundt profilene, slik at lasten er på toppen av bjelkeflensen og ikke på kanten

C Lagring etter bruk

1. Fjern skitt, sand og støv etter bruk
2. Lagre bjelkeklemmen i et fuktfritt miljø for å hindre korrosjon

D Inspeksjon og vedlikehold

Inspeksjoner må foretas av en kompetent person minst en gang i året med mindre ugunstige forhold tilsier kortere perioder mellom inspeksjonene.

Vedlikehold

1. Bjelkeklemmen må bare smøres når den ikke har last

Inspeksjon

1. Produktbeskrivelse må være tilgjengelig
2. Klemmen må inspiseres for skade, slitasje, korrosjon og andre uregelmessigheter
3. Sammenlign målte dimensjoner med nominelle dimensjoner (Se IV Spesifikasjoner)
4. Sjekk bjelkeklemmens funksjon når den ikke har/bærer last

Inspeksjonen er eierens ansvar

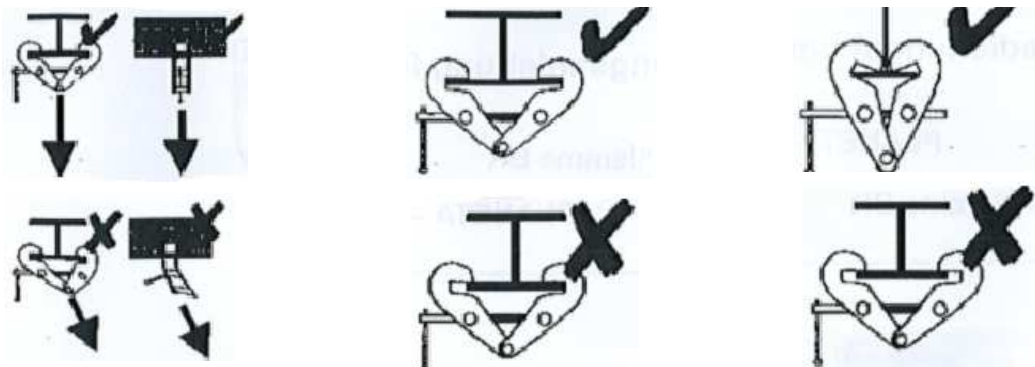
V Bruk

Ved å vri hendelen mot klokka, vil kjevne åpne seg nok til å passere over bjelkeflensen

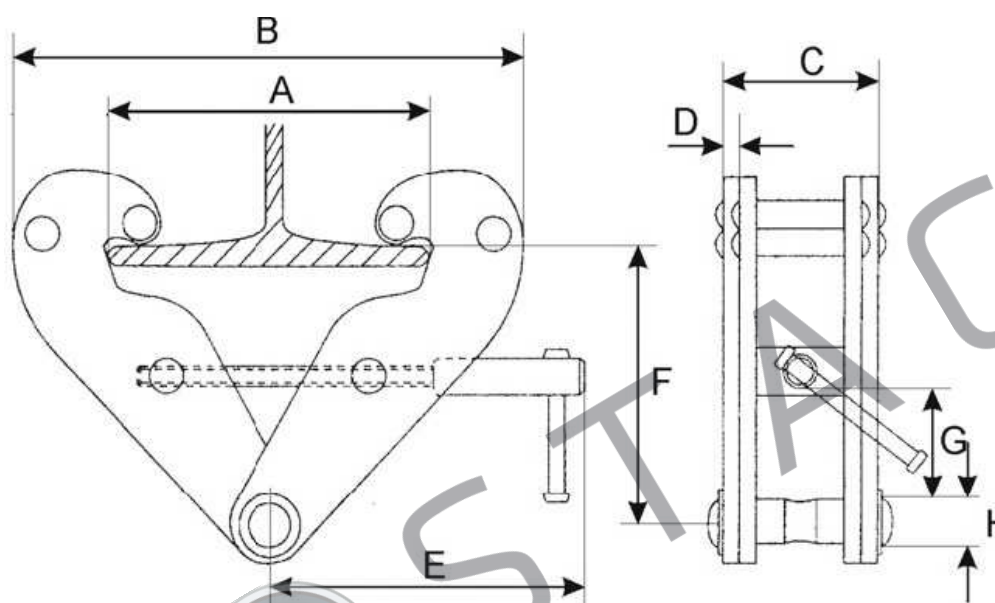
Ved å vri hendelen med klokka vil kjevne lukke seg og spenne bjelkeflensen. Bjelkeklemmens kjeve må gripe helt over profilen slik at lasten er på toppen av bjelkeflensen.

For å sikre at klemmen forblir tett fastklemt og låst og ikke løsner utilsiktet, må setteskruen strammes. En messingskive bak unbrakoskruen hindrer skade på hendelen.

Løsne setteskruen når bjelkeklammen ikke er lastet.



VI Spesifisering



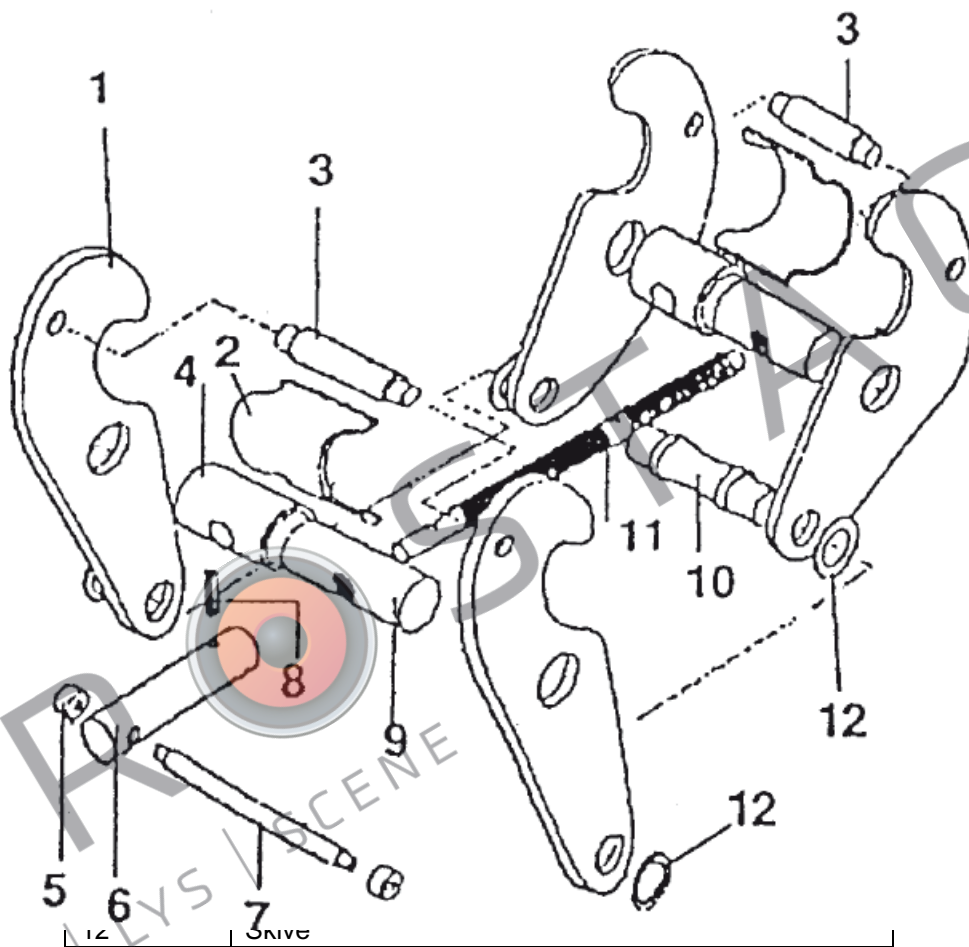
Artikkelkode	Sikker arbeidsbelastning (t)	Bjelkeflens bredde (mm)	Takhøyde min/max (mm)	Diameter opphengsbolt (mm)	Vekt (kg)
ELBC010	1	75-230	102-160	20	4
ELBC020	2	75-230	102-160	22	5
ELBC030	3	80-320	168-240	24	9
ELBC050	5	90-320	168-240	30	11
ELBC100	10	90-320	172-242	40	18

Målinger

Artikkel kode	Sikker arbeidsbelastning (t)	Målinger (mm)										
		A min	A max	B min	B max	C	D	C	F min	F max	G min	H
ELBC010	1	75	230	180	375	80	5	220	102	160	29	20
ELBC020	2	75	230	180	375	90	5	220	102	160	28	22
ELBC030	3	80	320	220	498	117	8	271	168	240	60	24

ELBC050	5	90	320	220	498	127	10	271	168	240	57	30
ELBC100	10	90	320	250	514	139	16	280	172	242	55	40

Reservedelsliste



CE SAMSVARSERKLÆRING

ifølge 2006/42/EG retningslinjer

Herved erklærer vi, Louis Reyners, at følgende produkter fra produksjonsåret 2012:

Produkt: Bjelkeklemme
Type: ELLER[®] bjelkeklemme type BC og BK i trygt arbeidsbelastningsområde 1t-10t
Serienr: Serienummer for de enkelte kapasiteter er registrert i EPR-systemet til Louis Reyners B.V.

oppfyller de grunnleggende kravene for følgende EC direktiver, som relevant for det leverte omfanget:

EG maskindirektiv

2006/42/EG

Harmoniserte europeiske standarder:

(NEN)-EN-ISO 12100 -1:2010

Europeisk standard for maskinsikkerhet

- grunnleggende konsepter for design risikovurdering og risikoreduksjon

Hvis det er foretatt justeringer på konseptet levert av Louis Reyners, bortfaller vårt ansvar

Zaandam , 7 mei 201



Ing. H. Gitsels
Managing Director/ D