



09/2022. Rev1.

MONTERINGSANVISNING FLEXBEAM

500-214XXX-M1 Svenska

500-214706 / 08 / 10 / 12 / 14 / 16
500-214806 / 08 / 10 / 12 / 14 / 16
500-214900

PSRIG.com



Innehållsförteckning

1. Inledning	3
2. FlexBeam profil	4
2.1. Plaststyrning	4
2.2. Profilskarvning	4
3. FlexBeam brythjul	5
3.1. Montering av brythjul	5
4. FlexBeam vändhjul	6
4.1. Montering av vändhjul	6
5. FlexBeam motorfäste	7
5.1. Montering av motorfäste	7
6. FlexBeam stöd och styrhjul	8
6.1. Montering och placering av stödhjul	8
6.2. Montering av eventuellt styrhjul	8
7. FlexBeam linsamlare och vajer	9
7.1. Dragning av vajer	9
7.2. Montering av vajer mot linsamlare	10
7.3. Montering av kedjeadapter mot linsamlare	11
8. Fastsättning	12
8.1. Fastsättning med klackar (Standard)	12
8.2. Andra fastsättningar	13
9. Montering av lastbärande rårör, tross etc.	13
9.1. Fastsättning av lastbärare	13
10. Egenkontroller och tester	13
11. Revideringar	13
11.1. Rev A	13



1. Inledning

FlexBeam är ett modulärt lingångssystem designat för att minimera uppkomsten av sidkrafter samt effektivisera och förenkla installationsprocessen.

Systemet är till fullo (eller delvis) en maskin och skall monteras och handhas av behöriga personer med god kännedom om scentekniska system.

I regel levereras FlexBeam delvis monterad. Nivå på montage kan skilja sig beroende på transport- och inlastningsförutsättningar.

Denna monteringsanvisning fokuserar på montage av systemet på golvnivå för att sedan lyfta hela systemet upp till fastsättning. Systemet kan dock även monteras del för del uppe i taket.

Tillverkare: Priebe-ScanRig AB
Produktnamn: FlexBeam

Se även: EN-17206
Machinery directive 2006/42/EG

Generella åtdragningsmoment

Stålskruv med standardstigning. Samtliga mått i *mm* och samtliga monteringsmoment i *Nm*. Tabellvärden gäller obehandlade anoljade skruvförband vid användning av momentnyckel eller segdragande skruv-/mutterdragare med momentstyrning. Maximal momentspridning på verktyg $\pm 5\%$.

Gänga	Stigning (mm)	Area (mm ²)	4.6	5.8	8.8	10.9	12.9
M6	1.00	20.1	3.7	6.1	9.8	14	17
M8	1.25	36.6	8.9	15	24	33	40
M10	1.50	58.0	17	29	47	65	79
M12	1.75	84.3	30	51	81	114	136



2. FlexBeam profil

Systemets aluminiumprofil utgör den centrala delen i systemet eftersom all utrustning monteras kring eller invändigt i denna.

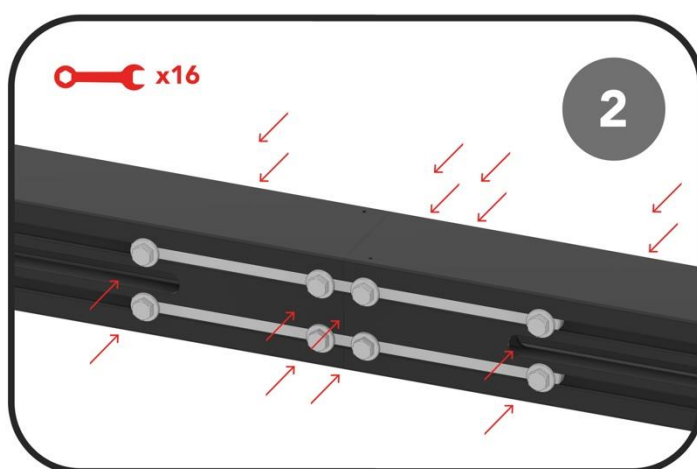
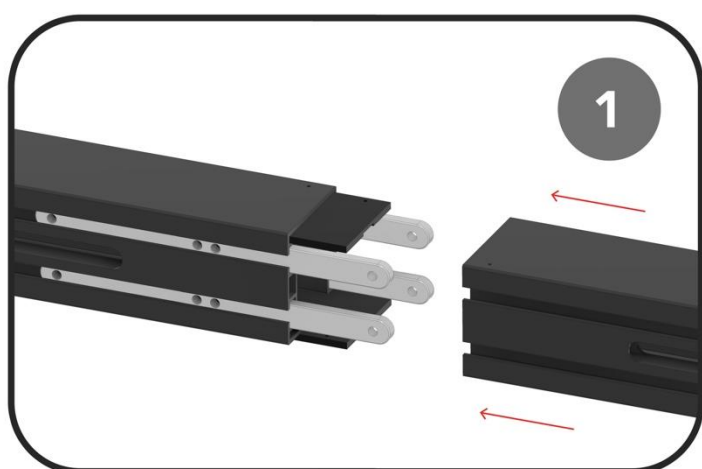
2.1. Plaststyrning

I profilens invändiga spår sitter linsamlarens styrning i form av 2 st. plastremсор. Plastremсорna har, utöver funktionen till att styra linorna, även en ljuddämpande funktion.

2.2. Profilskarvning

Vid skarvning av 2 st. eller flera profiler så är det viktigt att de ligger rätt. Den invändiga plaststyrningen är förskjutet så den sticker ut på ena sidan och är indragen på den andra. Dessa skall överlappas i skarven för att få en bra övergång.

- Lägg profilerna i position med lite mellanrum.
- Sätt in skarvbeslagen (4 st. per skarv) i profilens spår. Om det är fler än 2 st. profiler som skall skarvas, se punkt **4.1** innan skarvning sker.
- Tryck ihop profilerna så tätt det går.
- Skjut in skarvbeslagen så halva är i respektive profil.
- Spänn fast beslagen med tillhörande M10x16-bultar och brickor (x16).
- För in ett snöre genom hela profilen så ändarna sticker ut på båda sidor. Detta för att senare kunna dra linsamlaren genom profilen.





3. FlexBeam brythjul

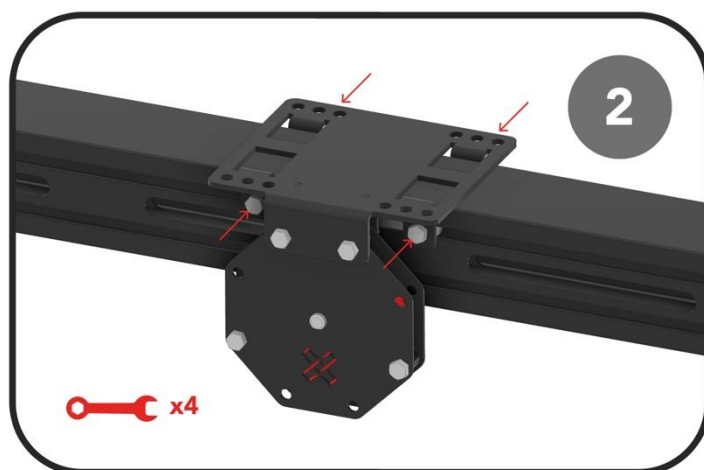
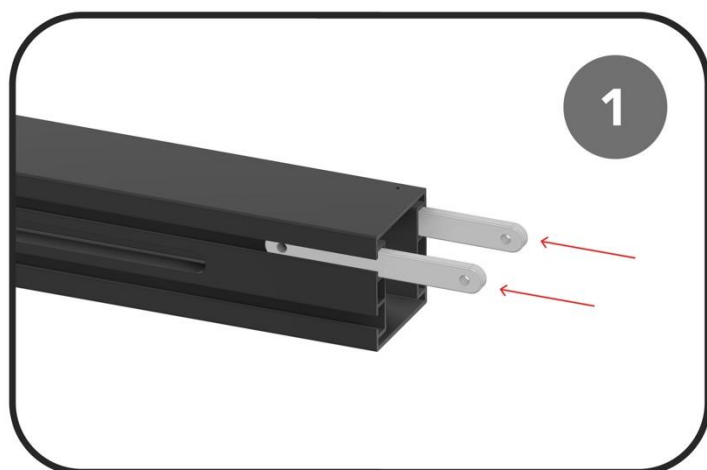
Som standard levereras FlexBeam med mellan 2-5 st. brythjul. Brythjulens funktion är att leda lyftvajern i en 90°-brytning till lastbäraren.

Det finns två viktiga mått att hålla koll på i detta steg:

1. Optimalt mått mellan vändhjul och första brythjul: 800 mm
Vid mindre mått så behövs styrhjul, se avsnitt 6.2.
2. Mått mellan sista brythjul och motorfäste skall vara så litet som möjligt.
Om det överstiger 400 mm kan extra förstärkning krävas.

3.1. Montering av brythjul

- Markera brythjulens position på ovansidan av profilen.
- Skjut in monteringsbeslagen i de övre profilspåren (2 st. per brythjul)
- Lägg på brythjulen över profilen.
- Fäst brythjulen med tillhörande M10x20-bultar (x4) mot monteringsbeslaget.





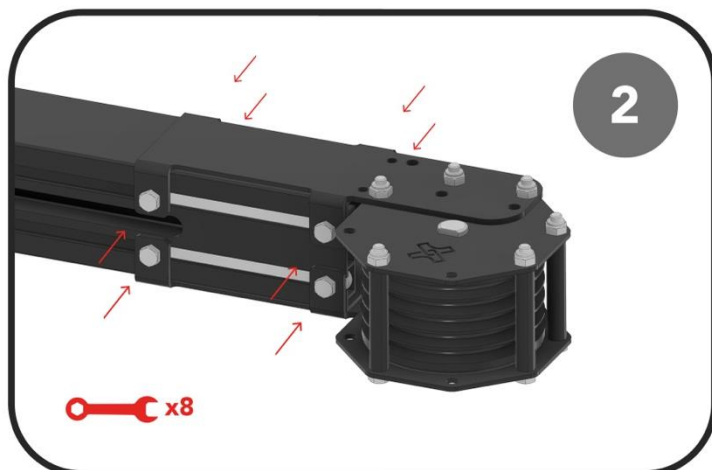
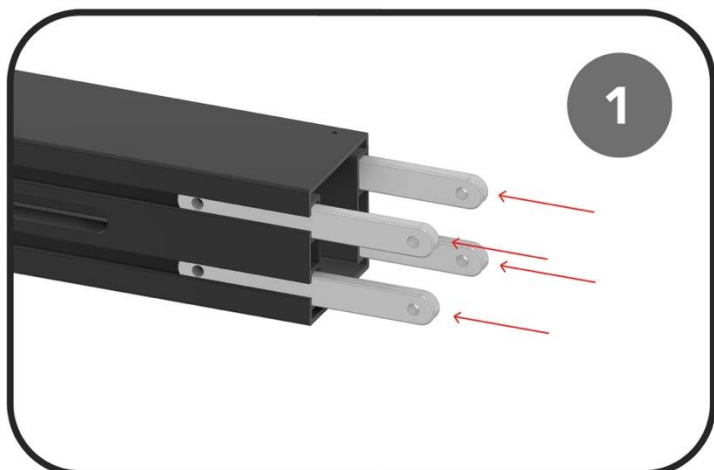
4. FlexBeam vändhjul

Som standard levereras systemet med ett femskuret vändhjul.

4.1. Montering av vändhjul

- Skjut in monteringsbeslagen i profilspåren (4 st. per vändhjul).
- Skjut in vändhjulet runt änden av profilen. Tillse att du vänder det åt rätt håll så vajer kommer ut på samma sida som brythjulen sitter på. Muttrarna skall vara vända uppåt.
- Fäst vändhjulet med tillhörande M10x20-bultar (x8) mot monteringsbeslaget.

◆ **Tips!** Dra inte åt bultarna direkt. När vajer skall dras är det en fördel att kunna skjuta ut vändhjulet.



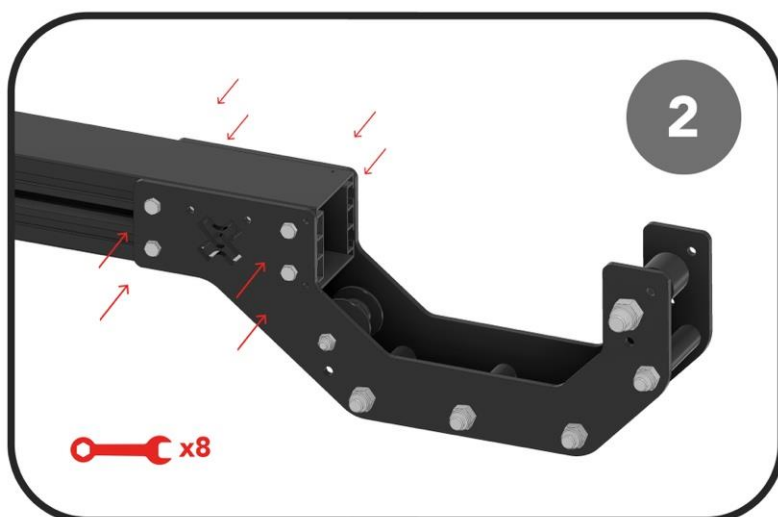
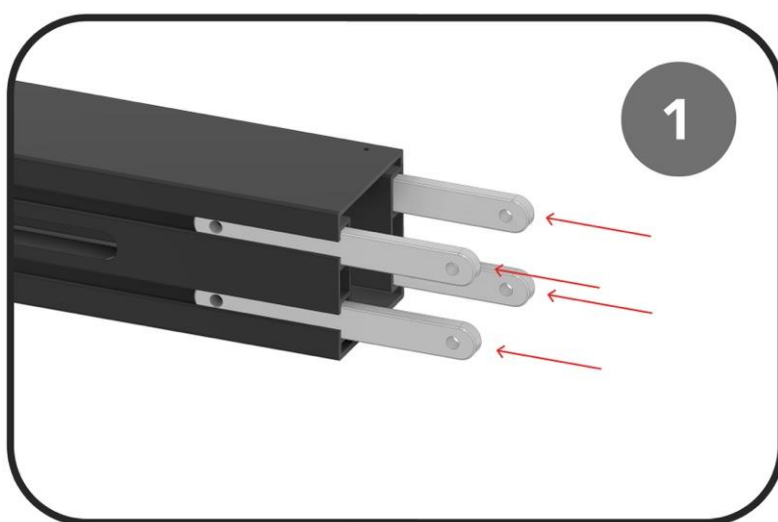


5. FlexBeam motorfäste

Motorfäste levereras som en färdigmonterad artikel inklusive adapter för vald telfermotor. För installation av telfermotor se dess tillverkares manual.

5.1. Montering av motorfäste

- Skjut in monteringsbeslagen i profilspåren (4 st. per motorfäste).
- Fäst motorfäste med tillhörande M10x25-bultar (x8) mot monteringsbeslaget, se bild nedan.





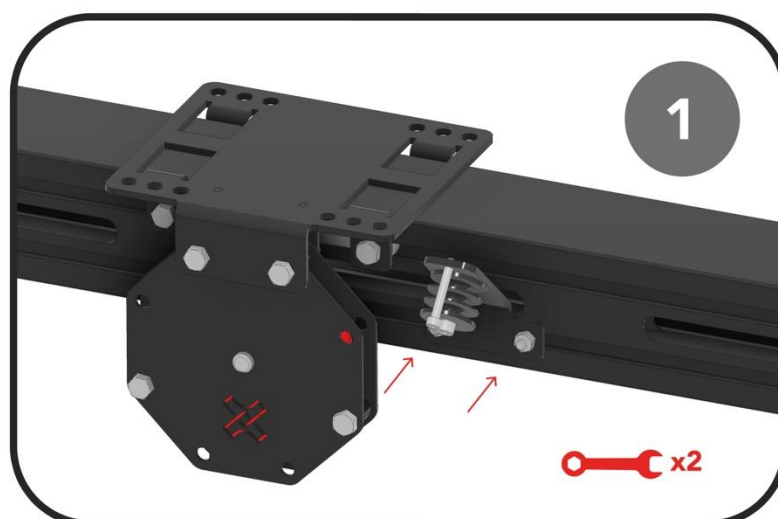
6. FlexBeam stöd och styrhjul

Systemet levereras alltid med stödhjul som skall hålla upp de horisontella vajrarna utanför profilen. Styrhjul kan behövas beroende på monteringsmått mellan vändhjul och första brythjul

6.1. Montering och placering av stödhjul

Stödhjul skall monteras direkt bakom brythjulen i det undre profilspåret. Stödhjul behövs inte bakom det första eller sista brythjulet.

- Vrid in de 2 st. T-bultarna i profilspåret.
- Spänn fast med tillhörande muttrar.
- Tillse att de monteras rätt, stödhjulen skall ha en sned vinkel uppåt.



6.2. Montering av eventuellt styrhjul

Om måttet mellan vändhjul och första brythjul understiger 800 mm behöver styrhjul monteras.

Styrhjulets funktion är att minimera ingångsvinkeln av vajern till det första brythjulet. Montering sker med T-bultar i profilens sidospår.

Dessa hjul inkluderas enbart i leverans där man angivit att de behövs.



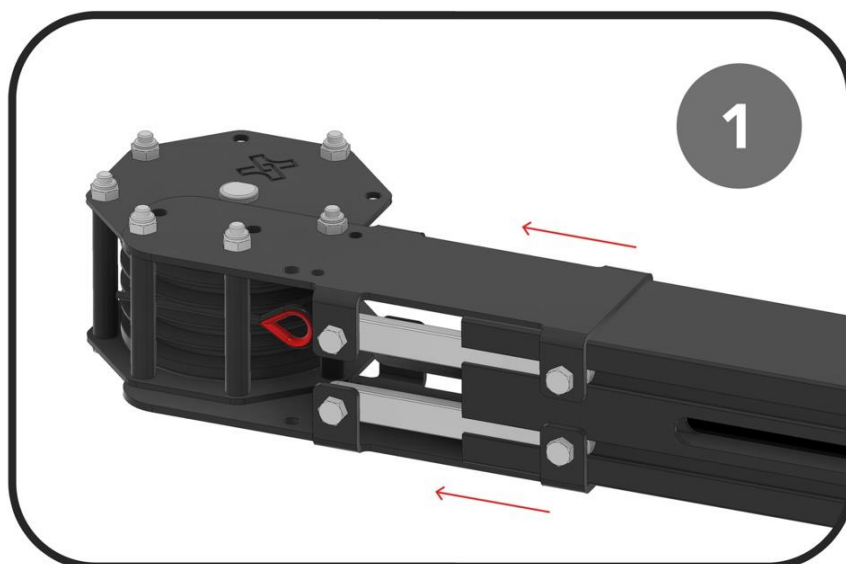
7. FlexBeam linsamlare och vajer

Linsamlarens funktion är att sammanbinda telferkedjan med de antalet vajrar systemet kräver. Linsamlaren löper styrd i plastspåren.

7.1. Dragning av vajer

Med fördel dras all vajer innan man monterar dem i linsamlaren.

- Skjut ut vändhjulet så långt det går.
- För in vajern genom vändhjulet från "baksidan", se tabell nedan för vajerordning.
- Dra vajern utmed profilens utsida, genom stödhjul och 90° ned till lastbäraren.



Vändhjulsspår sett från övre spåret	Vajer till brythjul nummer	Stödhjulsspår (1a) sett från övre spåret
1	2	
2	1 (för korrekt vinkel)	
3	3	1
4	4	2
5	5	3

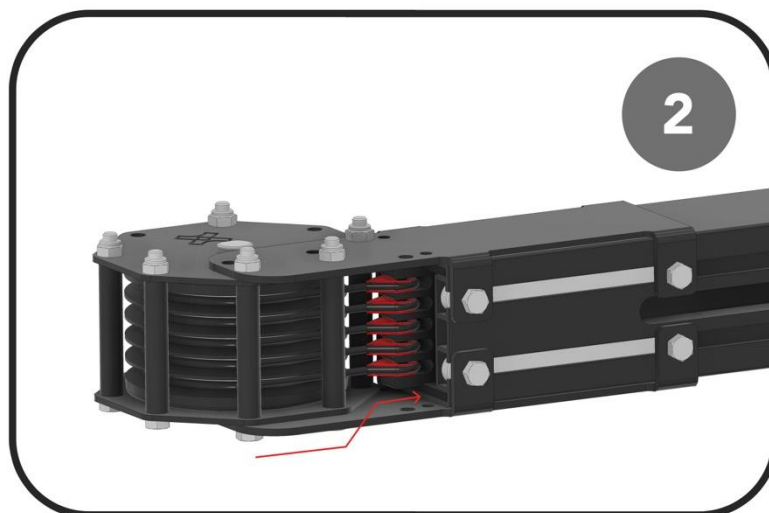
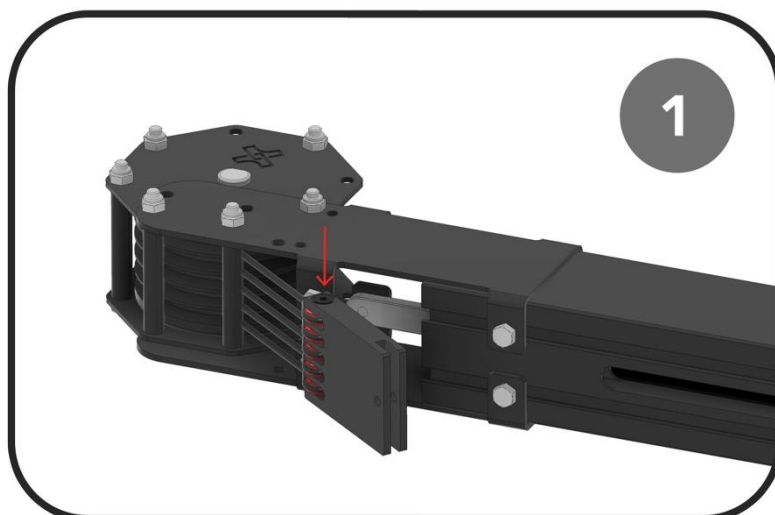


7.2. Montering av vajer mot linsamlare

I detta steg skall linsamlaren monteras mellan profilöppningen och vändhjulet, se vänstra bilden.

- För in samtliga kauser i rätt linsamlarfack. Dra fast den försänkta skruven.
- Fäst snöret som är draget genom profilen i linsamlaren.
- För in linsamlaren i dess plaststyrning.
- Tryck tillbaka vändhjulet och spänn fast i monteringsbeslagen.
- Dra över linsamlaren till sidan med motorfäste.

◆ **Tips!** Var noga så linsamlaren inte dras för långt och åker ur sitt spår. Då finns det risk att den roterar vilket snurrar vajer inne i profilen.
I detta steg kontrolleras också så linsamlare löper fritt i spåren.

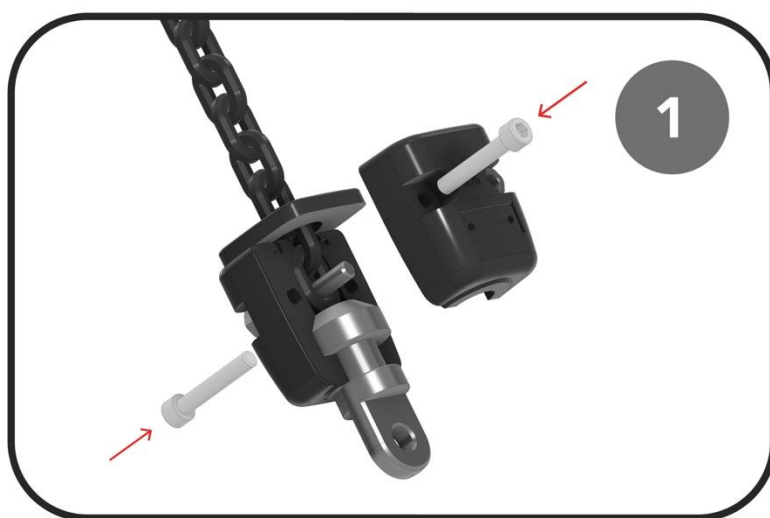




7.3. Montering av kedjeadapter mot linsamlare

För att koppla telfermotorns kedja till linsamlaren behövs en medföljande adapter. Adaptern kommer i regel monterad på kedjan – men om detta inte är fallet gäller följande:

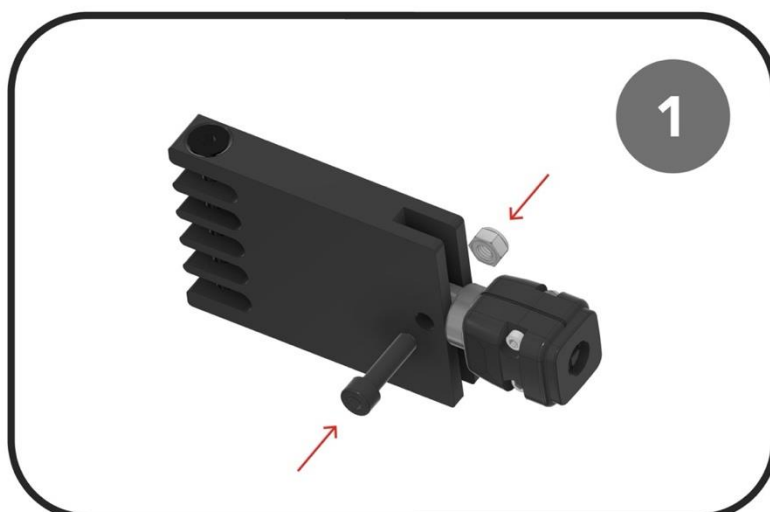
- Öppna upp adapters två halvor.
- Placera första länken så den svarta pinnen löper igenom densamma.
- Skruva ihop adaptern.



Kedjan fästs alltid först i adaptern som därefter fästs i linsamlaren.

- Montera fast adaptern mot linsamlaren och spänn sedan bulten.
- Dra i vajrarna för att spänna upp telferkedjan.

❖ **OBS!** För konfigurationer med LP1000-telfer används en separat adapter, se kompletterande instruktion.





8. Fastsättning

Fastsättning av FlexBeam kan ske med olika metoder. Då systemet primärt levereras för standardinfästning beskrivs denna metod.

8.1. Fastsättning med klackar (standard)

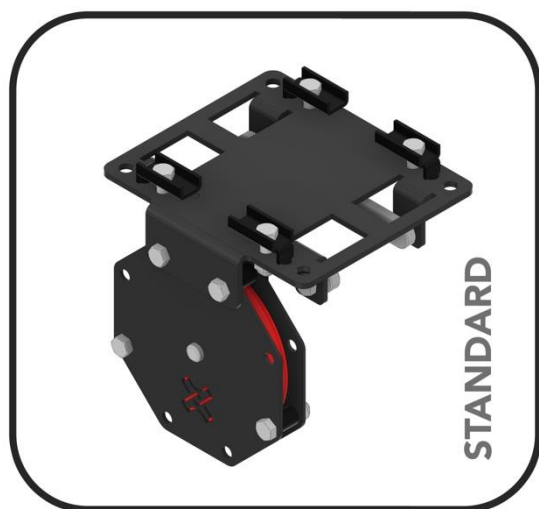
Fastsättning med klackar runt undre flänsen på en I/H-balk är systemets standardfastsättning. Standardbalkdimensioner är 110 eller 140 mm.

Infästningsklackar finns i två utföranden och kan behöva kombineras.

Artikelnr.	Klacktyp	Användning	Placering
500-222101	Standard beam fixing clamp	För brythjul	Brythjul
900-220010	Heavy version beam fixing clamp	För brythjul	Brythjul motorsida. Om det är med dubbla uppsättningar så skall denna typ även användas för vändhjulsida.

För brythjulet närmast motor skall fixering med benämning *heavy* användas. Om det är med dubbla uppsättningar av denna så skall även brythjulet närmast vändhjulet förses med denna variant. Övriga brythjul skall monteras med *standard* fixering.

Standard-infästningsklack monteras med bult/mutter så att "styrpiggen" hamnar i hålet bredvid bulten, se exempelbild nedan till höger.





8.2. Andra fastsättningar

Systemet kan fästas in på andra sätt som tex betongskruv, omslagsförband med mera.

Om dessa metoder används så **måste tillverkarens instruktioner efterföljas**.

9. Montering av lastbärande rårör, tross etc.

Lastbäraren är oftast rårör, tross eller ladders.

9.1. Fastsättning av lastbärare

Fastsättning av vajrar i lastbäraren kan ske med olika produkter och metoder. Se vidare information om gällande bestämmelser i **standarden EN-17206**.

10. Egenkontroller och tester

Monterat system skall genomgå egenkontroll som säkerställer att alla bultförband är åtdragna samt att montaget skett på ett säkert och korrekt sätt, innan systemet används.

Anpassning av egenkontrollerna kan behövas göras av installatör då olika länder har olika krav på kontroller.

11. Revideringar

11.1. Rev 1 – 2022-09-05 Första upplaga